

# NYTT FRÅN UPPSALA- KRETSEN

nr 1 2018

**Singöfjärden**  
**Tekniska spalten**  
**Nya styrelsen**



Svenska Kryssarklubben

**”Jag kommer att bli jättenöjd. Även om jag råkar ut för en skada.”**

Anders, välkänd meteorolog, kund och en av våra 247 000 delägare.



**HEL PLUS – DEN MEST OMFATTANDE FÖRSÄKRINGEN**

- Fast försäkringsvärde
- Inga åldersavskrivningar för de flesta komponenter
- Ansvarsförsäkring 33 miljoner kronor
- Rättsskydd, – Allrisk, – Sjöassistans
- Alla tilläggförsäkringar ingår

Vi på Svenska Sjö har bara en sak för ögonen. Att ständigt utveckla de bästa båtförsäkringarna och trygghetslösningarna för dig och din båtklubb. Genom Svenska kryssarklubben är du ju delägare i Svenska Sjö och det ger dig direkta fördelar som mer omfattande villkor, resultatbonus för medlemmar och smidig skadereglering. Och här har vi nu blivit ännu lite bättre. Hela 9 av 10 är mycket nöjda med hur vi hanterar skadeärenden.

Så du kan lugnt gå in på [www.svenskasjo.se](http://www.svenskasjo.se) och räkna ut din premie.

 Svenska Sjö

Båtförsäkring på mina villkor



# Vid rodret

## Vinter

”Det är inte det att jag är deprimerad. Men jag känner mig lite nedstämd. Låg, liksom.”

”Men det gör du ju alltid så här års! När båten är på land. Har du glömt det?”

Jo, det stämmer nog. Inte kommer jag ihåg. Men, visst, så är det nog. När båten står stilla och lugnt på land, och har tänkt fortsätta med det i minst ett halvår till, visst påverkas jag av det. Och visst var det så i fjol också. Och året innan.

Men det finns terapeutiska åtgärder att ta till. I fjol bestämde jag mig för att handskrapa bottenfärgen. Vi hade bytt båt, och den nya hade kritande färg, dessutom giftig. Handskrapning har sina fördelar, man får en speciell närhet till sin båt. Och definitivt en närhet till färgflagor. Att det tar tid är ytterligare ett plus. Halva vintern gick åt till detta. När botten var ren så var våren nästan på väg.

Vi bestämde oss för att lägga på ett lager epoxi och utanpå den ett lager hård lackfärg. Alltsammans giftfritt, i avvaktan på att reglerna för färger ska sätta sig. Man vet aldrig.

Vi valde att börja med epoxi för att den skulle bita sig fast i den gamla färgen. Under den kritande bottenfärgen fanns ett par lager epoxi sen tidigare. Epoxi är väldigt hård, och en vanlig färg fäster dåligt på den. Bra så långt, men epoxin vill ha en färg utanpå som uv-skydd, fick jag höra av färgbolagets representant. Och nu hade jag tagit bort det gamla ytterlagret. Ett nytt behövs.

Det får bli en vanlig lackfärg i en lagom nyans. Hur får man då den att fästa? Jo, genom att måla ganska snabbt efter epoxin, innan denna har hunnit stelna och bli hård. ”Sticky, but not wet”, var ledorden. När jag målat halva botten med epoxi började jag om från fören med lackfärg. Det borde vara ganska lagom.

Hur det gick? Ganska bra, tackar som frågar. Några havstulpaner



Foto Maria Kronander.

hade satt sig, men de gick att få bort med en plastskrapa. I övrigt blev botten ren med högtryck och en scotchbrite. Lackfärgen hade fäst ganska bra, men inte helt och hållet. Jag hade hoppats att bara tvätta och sen sjösätta igen. Jag får nog bättra ett lager.

Men listan över årets terapi kräver mer än detta. Ett lager bottenfärg går på en förmiddag, och kräver dessutom lite varmare väder. Det får bli senare.

Som tur är har båten ganska breda blå ränder på skrovet. De är matta och tråkiga, som blå ränder gärna blir. Studier av youtube visar att en enkel skrubbing med polerande vax inte kan förväntas ge något resultat. Ska det bli något, så får man jobba. Hårt och länge, med maskin och riktig polish. Bra, där kan jag nog spendera några veckor. Och först måste jag bygga upp en ställning att stå på. En vecka till, kanske.

Lite invändig fernissning går att göra på vintern. Värmaren ger tillräckligt för torkning. Ytterligare några veckor kan gå till detta.

Och rätt som det är har vi passerat vintersolstånd och nyår. Solen och året vänder, och planerna för nästa år kan börja ta form.

Lite hjälpt av en båtskrapa eller polermaskin så kan jag skönja en sjösättning i fjärran. Det ska nog ordna sig, i år också. Men visst vore det trevligt om båten kunde vara i sjön åtminstone lika länge som den är på land.

*Lennart Beckman*

## Kretsen har nu en hjärtstartare!

Samtliga kretsar i Kryssarklubben har fått en hjärtstartare, så också Uppsalakretsen. Styrelsen planerar att ordna en träning för medlemmar i HLR (Hjärt- och Lung- Räddning) och hur hjärt-



startaren ska användas (datum, se hemsidan). Avsikten är också att den ska tas med på eska- derseglingar – det finns också en särskild vimpel för den båt som har sådan utrustning.



# Framför stäven

15 januari

## Bygget av en segelbåt

Vem har inte drömt om att bygga en alldeles egen båt? Och att på helt egen köl segla på haven! Några som verkligen har gjort det är *Magnus* och *Cia Gartorp* som den 15 januari inleder 2018 års serie av klubbaftnar. Vi kommer att få följa byggandet av en Linjett 37 från dröm till verklighet. Från planering till själva byggandet på Rosättra och till de första segelturerna. Båten heter *Adastra*, och själva namnet kan antyda att vägen från dröm till verklighet inte alltid är lätt! Men att resan är mödan värd.



Foto Magnus Gartorp.

*Per aspera ad astra.* ”Genom svårigheter mot stjärnorna (lat)”

*Tid och plats:* Måndag 15 januari kl 19. USS klubbhus, Skarholmsvägen 2, Uppsala.  
Buss 11 (hpl Lyssnavägen).

5 februari

## En segling till Shetland, Orkney och Skottland

Sommaren 2017 genomförde *Birgitta Silfverhielm* sin första långsegling utanför Östersjön på egen köl. Seglingen tog *Esmeralda II*, en Linjett 35, inte bara till Shetland utan även till Orkney, Yttre Hebriderna, skotska västkusten och Caledonian Canal.

Birgitta seglade med olika kvinnliga vänner, men även ensam många sträckor. Seglingen omfattade totalt cirka 3 200 sjömil, varav drygt 700 var ensamsegling. Föredraget handlar förstås om den faktiska resan, men också om att förbereda och driva ett långseglingsprojekt med allt det innebär, och om utmaningen i att ensamsegla.

Birgitta Silfverhielm är konstnär, konstkonsult och skeppare och driver företaget Vind o Vatten, [www.vindovatten.se](http://www.vindovatten.se).

*Tid och plats:* Måndag 5 februari kl 19. USS klubbhus, Skarholmsvägen 2, Uppsala.  
Buss 11 (hpl Lyssnavägen).



Från lunnefågelkolonin på Fair Isle mellan Shetland och Orkney, med Sheep Rock i bakgrunden. I bakgrunden skymtar även Birgitta Silfverhielm, som kommer att berätta om sin resa vid klubbaftonen den 5 februari. Foto Annette Felleson.

12 mars

## Att segla i hårt väder

Segling innebär inte alltid sol, varma vindar och ett leende hav. Segling kan också vara besvärliga vindar och hårt väder. Den 12 mars kommer tre mycket erfarna seglare för att prata om segling i hårt väder och för att ge oss goda råd inför situationer som kan upplevas som besvärliga. *Bengt Falkenberg* från *Albatross Segel* och *Charles* och *Johan Tillander* från *Västerås Segelservice* har alla gedigen erfarenhet av segling i alla väder och kommer att prata om hur vi som mer är familjeseglare kan, och bör, förbereda oss för stormen.

Hemsidor: [www.albatrosssegel.se](http://www.albatrosssegel.se) [www.vasterassegelservice.se](http://www.vasterassegelservice.se)

*Tid och plats:* Måndag 12 mars kl 19. USS klubbhus, Skarholmsvägen 2, Uppsala.  
Buss 11 (hpl Lyssnavägen).

i början av april

## Hjertmans klubbdag



Hjertmans Uppsalabutik, på Sylveniusgatan 5 (buss nr 1), planerar att som vanligt bjuda stadens båtklubbar på en dag med rabatter och fika i början av april. Datum kommer att meddelas senare, via mejl och på kretsens hemsida.

24 april

## Om Skottlands fyrar

Vad finns det för koppling mellan Skattkamarön, fyrar och Skottland? Svaret får vi den 24 april då *Hans* och *Stina Rutberg* kommer för att berätta om skotska fyrar och familjen *Stevenson*. Robert Stevenson verkade under första hälften av 1800 talet och svarade för uppförandet av ett stort antal fyrar längs Skottlands kuster, fyrar som idag är klassiska. Hans sonson Robert Louis Stevenson blev inte känd för fyrar men väl som författare till bland annat den välkända ungdomsromanen *Skattkamarön*.

Detta är en klubbafton i samverkan med *Svenska Fyrsällskapet*.



*Tid och plats:* Tisdag 24 april kl 19. USS klubbhus, Skarholmsvägen 2, Uppsala. Buss 11 (hpl Lyssnavägen).

26–27 maj

## Lilla Båtmötet i Örsundsbro

Notera redan nu datum för årets *Örsundsbro-eskader!* Vi återkommer senare under våren med mer detaljer. Välkomna!

16 juni

## Singösexan vår

Uppsalakretsen arrangerar 6-timmarssegling på Singöfjärden i samarbete med ÖSS.



Vid Lilla båtmötet i maj 2017 lagade Anders Juhlin en smakrik paella med assistans av Ulf Österberg.  
Foto Jan Olsson.

17 juni

## Vårkvarten

Uppsalakretsen arrangerar 6-timmarssegling på Ekoln. Start och mål vid ESK.

juni – augusti

## Längre eskaderseglingar

En längre havseskader planeras i kretsens regi. I Mälaren planeras en eskader med tema Slott. Närmare information i nästa nummer av Nytt från Uppsalakretsen.

19 augusti

## Höstkvarten

Uppsalakretsen arrangerar 6-timmarssegling på Ekoln. Start och mål vid ESK.

25 augusti

## Singösexan höst

Uppsalakretsen arrangerar 6-timmarssegling på Singöfjärden i samarbete med ÖSS.

---

# I kölvattnet

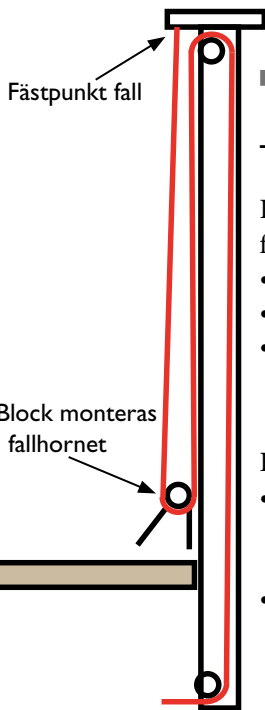
## Vinnande team i dagligt arbete

Den 9 oktober inleddes höstens verksamhet med en programkväll som handlade om hur man kan använda erfarenheter från att sätta upp ett vinnande lag på kappseglingsbanan till att också i det dagliga arbetslivet på land få till ett vinnande lag. *Johan Kull*, som är medlem i Kryssarklubben sedan mitten av 60-talet och framgångsrik kappseglare, berättade om sina erfarenheter på kappseglingsbanan och hur han haft nytta av dessa i sitt arbetsliv. Ett tjugotal kryssarklubbare fick lyssna till ett intressant och lite annorlunda föredrag.

## Från årets eskadrar

Efter Uppsalakretsens årsmöte den 6 november hade mötesdeltagarna nöjet att lyssna till Håkan Nilsson, Krister Sällvik och Ebbe Johnson som berättade om den gångna sommarens eskadrar på hav och kanaler. Det blev en uppskattad tillställning med många fina bilder och trevliga berättelser.





# Tekniska spalten 1

## Tungt att hissa storen, gör som kappseglarna

Kappseglarna väljer att sätta utväxling på storfallet och erhåller följande fördelar:

- Dimensionen på fallet kan minskas, dvs mindre vikt i riggen.
  - ½ kraften att hissa storen.
  - ½ kraften på skotavlastarna, vilken minskar risken för att fallet ska glida.
- Nackdelen är att du får ett längre fall (ett mastlik längre).

Följande anpassningar behöver göras:

- Ett nytt fäste behövs i masttoppen. Om det inte redan finns någonstans att fästa fallets ände så måste du montera t ex en tvärgående riggbult med 10 mm diameter.
- Ett block monterar i storseglets fallhorn, t ex Seldén PBB 50.

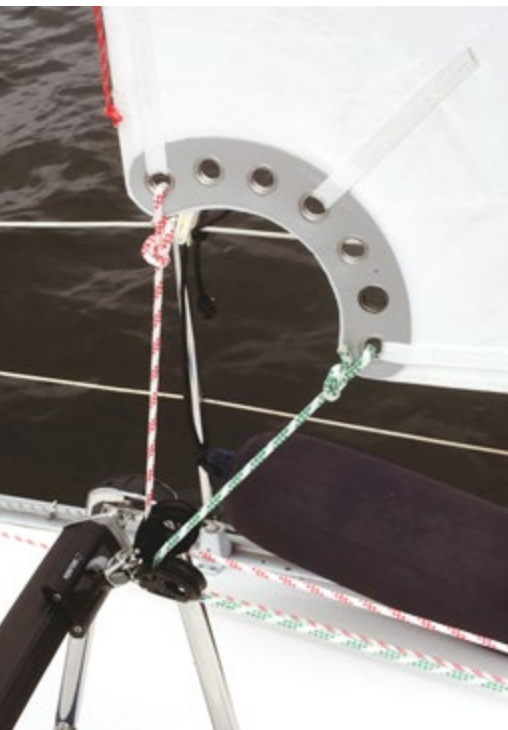
*Mats Hägglund*

## Trimma självslående fock

På segelbåtar utan självslående fock brukar fockskotblocken sitta på en skena på varje sida av däck. Genom att flytta blocket framåt eller bakåt kan man reglera formen på förseglet, och vad man egentligen gör är att man ändrar förhållandet mellan spänningen i förseglets underlik och akterlik.

Skotet till en självslående fock går ju till en tvärgående skena, som normalt inte kan flyttas. Men det går ändå att reglera formen på seglet, om man i stället för ett skot använder två. Båda skoten löper parallellt fram till sina block i fören av båten och leds sedan lämpligtvis på var sin sida akterut till sittbrunnen. Spänn det röda skotet hårdare så spänns akterliket hårdare, och spänn det gröna skotet så ökar spänningen i underliket (se bild).

*Båtägare och fotograf: Kurt Sjöberg*

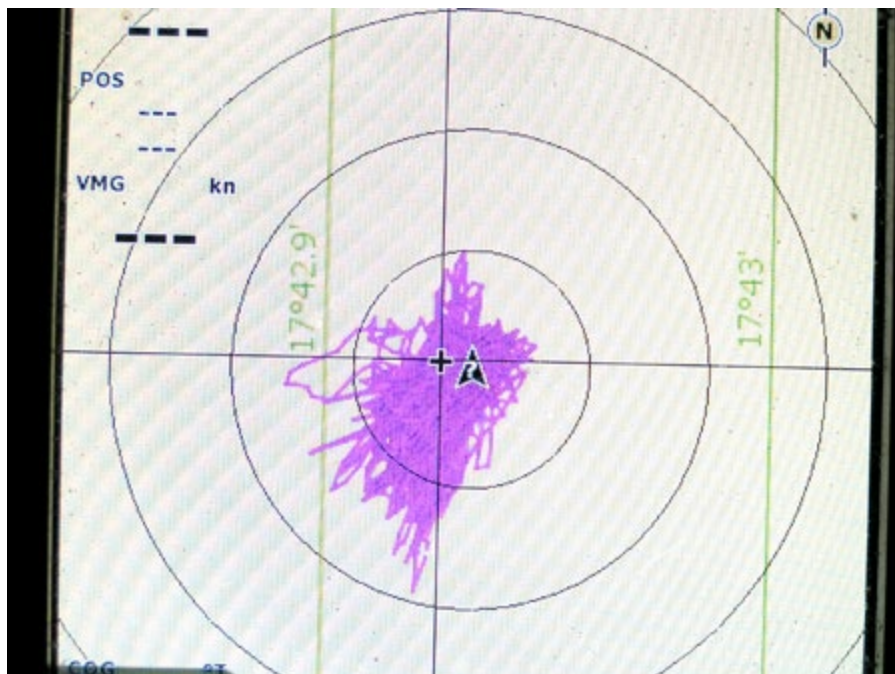


# Tekniska spalten 2

## Noggrannheten i GPS-positioner

Jag vill väcka lite diskussion kring GPS-mottagarnas noggrannhet.

Bilden visar spåret som registrerats i min Lowrance HDS. Mottagaren har legat stilla på ett bord i trädgården under cirka ett dygn. Från de angivna longituderna inser man att avståndet mellan dessa är något under 100 m (vi befinner oss på 60° N). Jag har *inte* haft någon differentiell funktion utöver EGNOS aktiv.



Orsaken till att mottagaren verkar ”kana omkring” tolkar jag som resultatet av naturliga variationer i atmosfärens sammansättning, men andra förklaringar kan finnas. Resultatet ska jämföras med de uppgifter om noggrannhet som tillverkare med flera uppger.

Sjöfartsverket uppger att felet i korten kan uppgå +/-50 m, så ett rimligt säkerhetsavstånd mellan GPS-positionen på plottern och land- och grundkonturer är av storleksordningen 100 m.

*Kjell Pernestål*

# Singöfjärden

*För några decennier sedan kunde man köpa ett båtsportkort som täckte hela Stockholms skärgård, en tjock lunta som i sina kraftiga plastfickor låg stadigt i sittbrunnen och inte flög iväg någonstans. Men kortet hade en nackdel: det tog slut vid Arholma. Norr om Arholma vidtog okända trakter, som många semesterseglare av naturliga skäl undvek.*

Man kan ställa sig frågan om de flesta fritidsbåtsägare fortfarande navigerar med sjökortet från 80-talet. Trots att båtsportkortet Norra Stockholms skärgård nu har funnits i många år, kan det fortfarande vara gott om plats i vikarna norr om Vaddö en solig julimånad. Men det har också varit svårt att hitta information om lämpliga ankarplatser, leder etc. På följande sidor försöker vi råda bot på detta genom att presentera en av pärlorna i norra Roslagen: Singöfjärden. I senare nummer av tidningen hoppas vi kunna fortsätta vidare norrut i Roslagen.

## Några praktiska detaljer

**Vaddö kanal:** Broöppning (2 st). Max höjd 17 m (bro). Båtar med mast > 17 m måste gå öster om Vaddö. På ostsidan av Vaddö finns ingen hamn mellan Arholma och Grisslehamn. Där finns också trafikseparationszoner.

**Sjökorten** över Singöfjärden stämmer gott. Notera: Utprickningen vid Hargshamn ändrades 2015. Det förekommer viss fartygstrafik i farleden in till Hargshamn och Hallstavik. Håll utkik, leden är smal.

**Bränsle** finns vid Grisslehamn västra hamnen och Herräng.

**Gästhamnar** (betalning) finns i Grisslehamn, Herräng och Östhammar.

**Toatömning** finns Grisslehamn, Herräng och Östhammar.

## Naturhamnar kring Singöfjärden

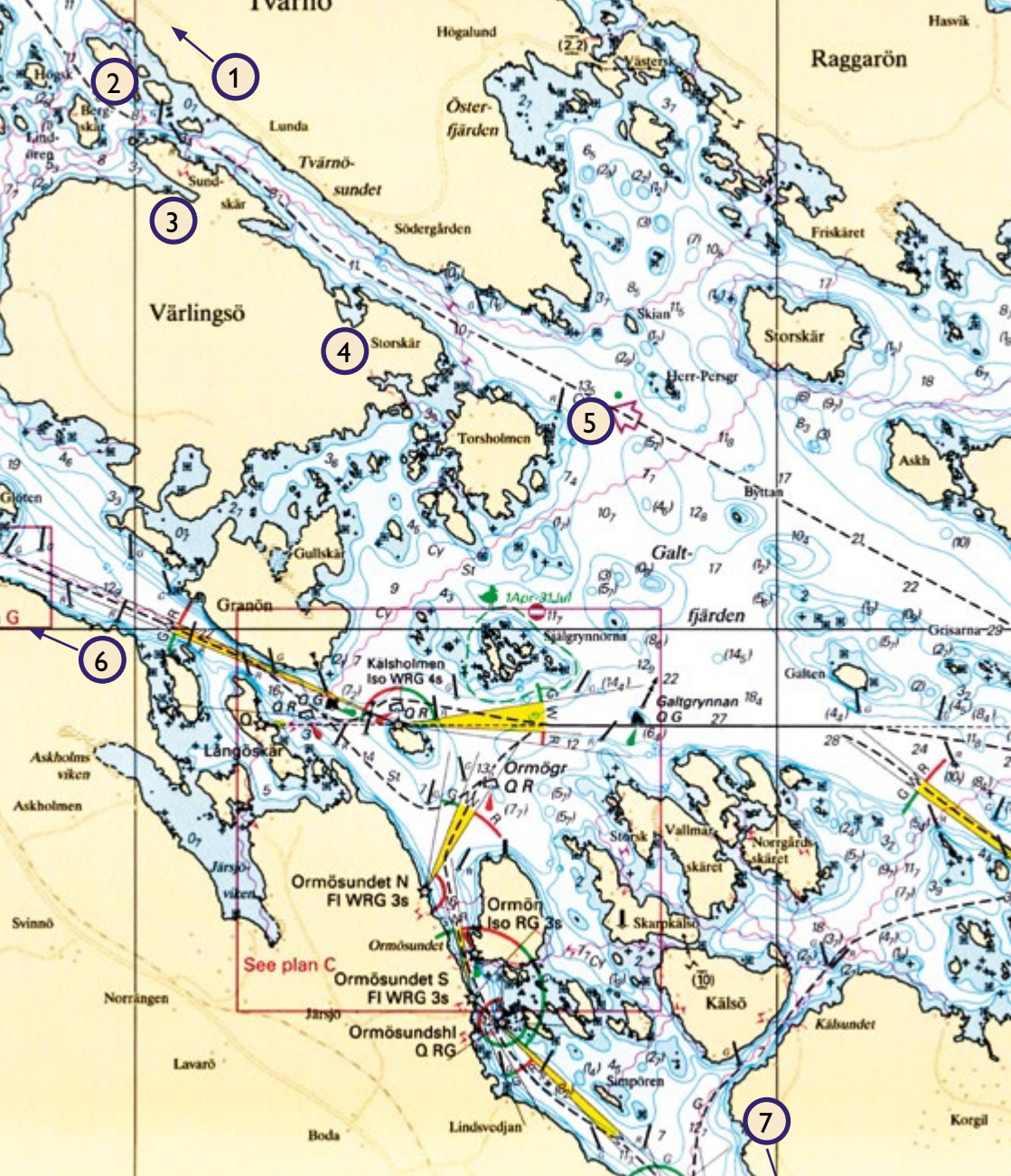
Det är gott om plats och det finns många skyddade lägen. Den yttre delen av skärgården är relativt tom på sommarstugor etc. Sjö- (och land-) bris dominerar vindläget.

## Ny bok

Det har länge varit ont om hamnguiden för skärgården norr om Arholma. Våren 2017 utkom till mångas stora glädje *Öregrund's övärld* av Björn Geijer, Peter Bergström, Anders Hellberg och Kerstin Benckert. Förlag Brixham Book, [www.brixham.se](http://www.brixham.se), ISBN 978-91-983041-2-1.







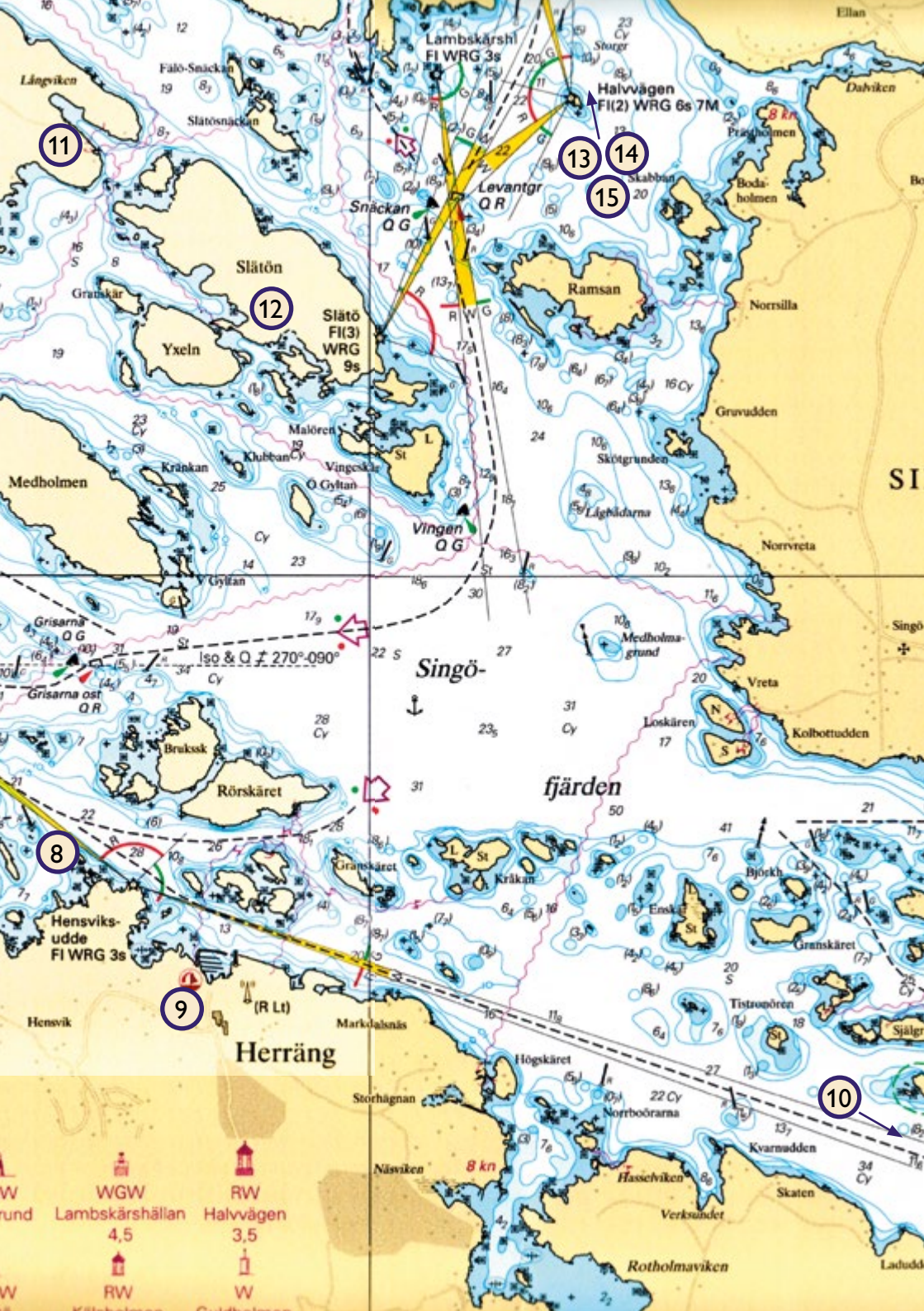
Utsnitt ur sjökort 536.  
 © Sjöfartsverket. Återges  
 enligt publiceringstillstånd  
 för SXX:s kretstidningar.

Utsnittet ska ej användas för  
 navigering. Förteckning över  
 numererade positioner, se  
 följande sidor.



WR  
 Högg  
 WG





W	WGW	RW
Grund	Lambskärshällan	Halvvägen
	4,5	3,5
W	RW	W
	Källstapan	Guldstapan



## 1 Östhammar

60° 15,6'N, 18° 22,8'E

Gästhamn med toatömning m m. Hemmahamn för Östhammars Segelsällskap ÖSS. Mera info, se Gästhamnsguiden.

## 2 Bergskär

60° 12,0'N, 18° 29,5'E

Bergskär är ÖSS klubbholme, dit gästande båtar är välkomna. Här finns toalett, grillplatser, bastu, stigar. Bojar finns men ligger långt ut, > 25 m. Vid södra udden finns en brygga. På Bergskär sker samling före och efter *Singösexan*, en 6-timmarssegling och familjetävling som två gånger per år arrangeras på Singöfjärden i samverkan mellan Uppsalakretsen och ÖSS. Se även [www.oss.se](http://www.oss.se)



## 3 Sundskär, norra viken (Värlingsö)

60° 11,7'N, 18° 30,4'E

Sundskär ligger alldeles öster om Bergskär. I norra viken kan man ankra eller förtöja mot den södra stranden.



## 4 Storskär (Värlingsö)

60° 11,3'N, 18° 31,7'E

I den lilla viken mellan Värlingsö och Storskär kan man landförtöja antingen ute på udden eller mot det lilla skäret längre in.



## 5 Pricken vid Torsholmen och familjetävlingen Singösexan

60° 10,9'N, 18° 33,3'E

Start- och mållinje för *Singösexan* är vid babordsmärket norr om Torsholmen. För mer information, se kretsens hemsida och [www.oss.se](http://www.oss.se) under "Segling". (Under 2018 sker seglingarna 16 juni och 25 augusti.)

## 6 Hargshamn

Fartygstrafik förekommer i leden mot Hargshamn.

## 7 Hallstavik

Fartygstrafik förekommer i leden mot Hallstavik.

## 8 Hensviksudde

60° 8,7' N, 18° 38,0' E

Nr 620 Hensviksudde (fyr) är en av startpunkterna för SXX:s 24-timmarsseglingar. Dessa seglingar är öppna för alla SXX-are. En annan startpunkt inom området är 635 Bellonagrundet. För mera information, se [www.24-timmars.nu](http://www.24-timmars.nu)

## 9 Herräng

Vid Herräng finns marina med bränsle, toatömning m m. Se Gästhamnsguiden.

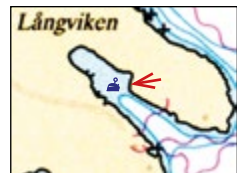
## 10 Grisslehamn och Vaddö kanal

Vid Grisslehamn finns tre gästhamnar med bränsle, toatömning m m. Bland sevärdheter kan nämnas Albert Engströms ateljé. I Vaddö kanal finns gästhamnen Elmsta udde med motsvarande faciliteter och närhet till Roslagens sjöfartsmuseum. Se Gästhamnsguiden. Eckerölinjen till Åland utgår från östra hamnen i Grisslehamn.

## 11 Raggarö Långvik

60° 11,99' N, 18° 37,48' E (boj)

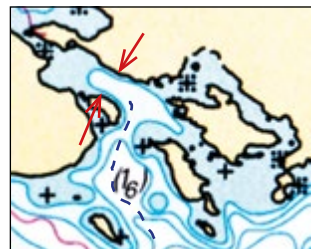
Den tidigare gästhamnen är nedlagd och bryggan på sydsidan privat. Mitt emot finns en bra klippa. Hållbotten är bra. Sedan sommaren 2017 finns en Kryssarklubsboj mitt i viken.



## 12 Slätö

60° 10,9' N, 18° 39,1' E

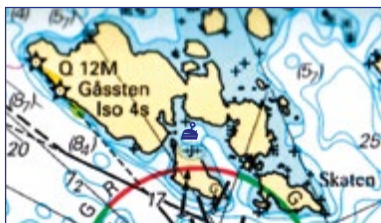
En ”mikroskärgård” mellan Slätö och Yxeln. Många fina klippor i skyddade lägen.



### 13 Gåssten

60° 12,1' N, 18° 47,6' E

Kryssarklubbens Uppsalakrets planerar att under 2018 lägga ut en Kryssarklubsboj vid Gåssten, norr om Svartklubben. Se kretsens hemsida för mera information.



### 14 Vässarön

60° 15,6' N, 18° 41,1' E

Vässarö, scouternas ö, är en pärla med trapperstigar och gamla fort. Vatten och toaletter finns på många ställen.



### 15 Sladdarön

60° 16,764' N, 18° 36,092' E (boj)

Sladdarön är en annan pärla. På ön finns rester av ett gammalt gruvsamhälle, gruvor m m. Väg finns från gamla utlastningskajen. Utmärkt svajankring. Sedan 2016 finns en Kryssarklubsboj utlagd. Här kan de båtar förtöja som visar Kryssarklubbens bojflagga för innevarande år. (Kartan är hämtad från SXX:s matrikel, som är tillgänglig för alla inloggade Kryssarklubbare på [www.sxx.se](http://www.sxx.se))



Faktaunderlaget kommer från *Kjell Pernestål*. *Per Nilson* har sammanställt. (Reservation för eventuella felaktigheter.)

# Julutflykt på skepp

*Kretsens medlemmar färdas vanligen på egen köl i fritidsbåt. Men på havet seglar ju även större fartyg. Ett Uppsalagång provade på en tur-och-returesa över Ålands hav.*

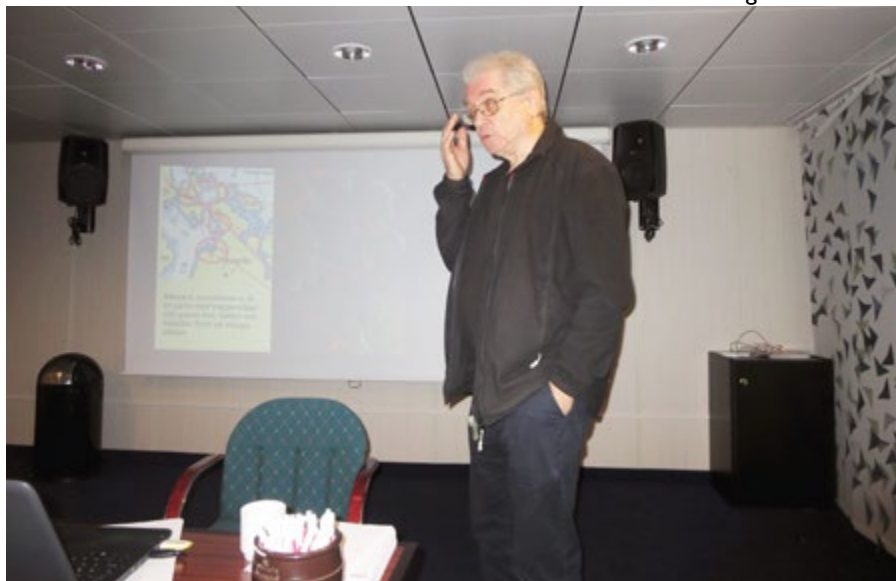
Så samlades vi vid hållplatsen för Viking Lines bussresa till Kapellskär lördagen den 25/11. Vi blev tretton deltagare som denna ganska vackra novemberdag förväntansfullt och bekvämt susade genom det uppländska landskapet. När färjan lade ut var det svag vind och bitvis lite solsken.

Med på resan, som genomfördes under entusiasmerande ledning av Tore Ericsson, Kjell Pernestål och Astrid Mäkitalo, var Mikael Christiansson, Lars och Monica Åkerlund, Hinrik och Agneta Nyberg, Kalle Svensson, Karl-Harry Söderström och Gunilla Ekholm, Hans Annersten och undertecknad.

Denna utfärd får ses som en ny variant av de landbaserade träffar som 6-timmarsledaren Tore tidigare anordnat i form av julmat och med diskussioner om hur tävlingar och verksamhet ska kunna utvecklas.

Den här gången togs initiativet att förlägga träffen till sjöss mellan Kapellskär och Mariehamn. Förnyelsen blev lyckosam. Det känns ju alltid trevligt att borda en färja, där man blir välkommen av artiga anställda och där man kan förvänta sig både upplevelser och god mat. Vi blev inte besvikna och visades omedelbart till det beställda konferensrummet med sjöutsikt, som vi disponerade under resten av dagen och därför kunde ha till uppehållsrum under hela resan.

Kjell Pernestål demonstrerade hamnlägen vid Vässarön och andra smultronställen i norra Roslagen.





Med reglage ute på bryggvingen kan man finmanövrera färjan. Fr v Kjell Pernestål, Tore Ericsson, Hans Norman, befälhavaren Tobias Chronéer (under nymånen) och Kalle Svensson.

Första delen av färden var anslagen till information och diskussioner inför kommande säsonger. Med Tores introduktion tog vi oss via kartstudier längs rutten mellan Skarholmen och Stockholms skärgård, där en serie natthamnar presenterades och där övriga närvarande bidrog med sina erfarenheter. En tyngdpunkt i programmet var Kjell Perneståls ambitiösa presentation av farvatten och hamnar mellan Väddö kanal och Öregrund, där även farlederna dit behandlades. Vi fick klart för oss vilka möjligheter dessa skärgårdsområden erbjuder. För de flesta som har Ekoln med angränsande fjärdar som hemmavatten synes denna del av Roslagen, med dess örikedom och många grundområden, innebära ganska så mycket av utmaningar, kanske inbjudande för åtskilliga, men inte så lätta att tävla i under tidspress.

Ett mycket intressant inslag som ledningen ordnat, blev möjligheten att besöka färjans kommandobrygga. Dit fick vi komma när vi passerat Söderarm och Tjärvens fyrar och var ute på öppna havet. Vi välkomnades av kapten Tobias Chronéer som var befälhavare ombord och till sin hjälp hade en befattningshavare som styrde och en som navigerade. Det kändes lite högtidligt att befinna sig i denna viktiga del av färjan, se ljusen i det tilltagande mörkret från den omgivande fartygstrafiken och få information om de uppgifter som skulle skötas. Vi



fick svar på många frågor som man som seglare ställt sig under åren vid möten med färjor och annan nyttotrafik.

En fråga var hur vi som förare av fritidsbåtar uppfattas av dem som i trånga farvatten har ansvaret för färjans framfärd. Vi talade om möjligheter att gira och hur långt avstånd som krävdes för att stanna en färja. En tilltagande svårighet har, enligt kaptenen, kommit med att så många fritidskeppare följer sin kurs via sin GPS och därvid som regel lägger sig mitt i farleden. Vi fick klart för oss att det skulle underlätta betydligt om denne höll en bit vid sidan om den farledslinje som visas på displayen och dessutom tittade sig om bakåt ganska ofta. Var och en vet hur snabbt en färja kan dyka upp bakom den egna båten och plötsligt vara ganska nära. Komplikationer i sådana fall uppgavs vara störst när färjan närmade sig Stockholm. Ju längre ut mot Ålands hav man befann sig, desto mer erfarna verkade fritidsskepparna vara.

En överraskande information var att färjorna styrs ”för hand” genom skärgårdarnas vindlande leder. Många, inklusive undertecknad, hade föreställningen att de gick på förhandsprogrammerade rutter, det vill säga en automatisk styrning, där det gäller för oss fritidsseglare att bara hålla sig undan. Här fick vi klart för oss att så var inte fallet. Styrningen i lederna sker manuellt med hjälp av de instrument som finns på kommandobryggan.

Vi fick också information om tillvägagångssättet vad gäller färjans tilläggning vid kaj, vilket givetvis blir olika komplicerat alltefter hur vinden varierar i riktning och styrka. Här står befälhavaren längst ut på kommandobryggan så att det går att ha överblick över fartyg och kaj, och färjan manövreras in på plats med de spakar som där finns för propellrar och bogpropellrar.

Efter en väl använd och informativ ditresa var det på återvägen dags för måltiden. Med det stora utbudet av maträtter och dryck, och med den energi vi tidigare lagt ner på olika aktiviteter, smakade den synnerligen bra. I denna situation kändes sträckan Mariehamn–Kapellskär nästan i kortaste laget, köerna till maträtterna var långa och vi skulle också hinna ner till taxfree-shopen. Många hann dock med även denna sista uppgift ganska så grundligt, och vi steg nöjda på bussen för hemfärd i novembermörkret.

Det blev alltså en lyckad resa. Därmed har en programpunkt åter tagits upp inom Uppsalakretsen med traditioner ända sedan kretsen grundades för snart 80 år sedan, det vill säga att varje år göra en utfärd, både nöjsam och bildande. Det skedde nu i en förnyad form. Vi säger ett stor tack till Tore, Astrid och Kjell med flera för detta mycket givande arrangemang!

*Text Hans Norman. Foto Astrid Mäkitalo.*

# Uppsalakretsens styrelse 2017-2018

## Lennart Beckman, ordförande

0707-323609

Vi seglar en Hallberg Rassy 342. Min hemliga ambition är att göra seglare av alla våra barnbarn. Vi är på god väg att lyckas.



## Ebbe Johnson, sekreterare, ansvarig för program och utbildning

070-231 1032

Jag seglar nu en Dufour 325 efter att tidigare ha seglat Semona och Omega 30, gärna 6-timmars och eskader. Drömmer om att segla till Skottland.

## Håkan Nilsson, kassör

070-6675211

Ganska ny i Uppsalakretsen men har tillhört SXX sedan början av 1990-talet. Pensionär som är medlem i Östhammars segelsällskap.



## Jan Simonson, vice ord- förande och eskaderansvarig

018-320591, 070-8320591

Ansvarar även för kretsens hemsida på [www.sxx.se](http://www.sxx.se) och sitter i program- och utbildningskommittén.

Seglar en Comfortina 35 efter att tidigare ha haft en Semona i trettio år. Min fru och jag vill gärna göra lite längre seglingar till grannländerna.



## **Bo Nordlund, suppleant**

072-3198280

Nybliven pensionär som med fru och hund seglar en Sun Odyssey 37 sedan åtta år, oftast till Sydsverige. Nuvarande ambition är att komma till Flensburg, sen får vi sätta nya mål.



## **Tore Ericsson, ansvarig för 6-timmars**

070-295 25 44, 018-52 75 56

Jag seglar en Albin Cumulus.

## **Kjell Pernestål, suppleant, ansv. hamn- och farledskomm.**

070-9304690

Min nuvarande båt är en Compis 28 och hemmahamnen är Östhammar. Som styrelseledamot hoppas jag kunna öka servicen för SXX:s medlemmar vid Roslagskusten.



## **Jan Olsson, hamn- och farledskommittén**

0767-126383

Sedan några år tillbaka seglar jag en Albin Nova.

## **Kurt Sjöberg, tekniska kommittén**

018-324693, 070-5930904

Med vår Bavaria far vi gärna över havet.



## **Per Nilson, redaktör, informationsansvarig**

018-250174, 070-5701026

Vår Maxi 77 trivs lika bra i bräckt vatten som på Ekoln.

## Nya medlemmar

Vi hälsar följande nya medlemmar välkomna till SXX Uppsalakretsen, kretsen som vill samla Kryssarklubbare i de nordliga delarna av Mälaren och Roslagen:

Lennart Bertze	Uppsala	Gustaf Perner	Stockholm
Elin Hellbeck	Morgongåva	Pia Rödin	Hunnebostrand
Henrik Möller	Hunnebostrand	Magnus Strömgren	Stockholm
Frida Perner	Stockholm	Dan Wessman	Morgongåva
William Perner	Stockholm	Henrik Ålin	Hägersten

Vi hoppas att våra nya medlemmar ska finna nytta och nöje i sitt medlemskap och samtidigt finna gemenskap med andra båtänner. *Välkomna!*

## Hamn- och farledskommittén söker medlemmar

Uppsalakretsens hamn- och farledskommitté söker medlemmar vid kusten som vill vara med att lägga ut och underhålla bojar utefter Roslagskusten. Kontakta Kjell Pernestål, 0769-304690 eller [kjell.pernestal@gmail.com](mailto:kjell.pernestal@gmail.com)

## Kryssarklubben har nytt medlemsregister, kan påverka Uppsalakretsen

Hösten 2017 bytte Svenska Kryssarklubben ut sitt datoriserade medlemsregister. Under en övergångstid kan detta i vissa fall medföra olägenheter för enstaka kretsmedlemmar, i form av uteblivet eller dubblerat medlemsblad, uteblivna kalender etc. Styrelsen i Uppsalakretsen gör vi vad vi kan för att minimera besvären. Tveka inte att kontakta oss ifall du saknar information eller undrar över något.

## Medborgarskolans sjölivskurser

Kryssarklubben har avtal med Medborgarskolan Uppsala att våra medlemmar får 200 kronor i rabatt på ordinarie sjölivskurser (ej VHF). Bästa sättet är att boka direkt med verksamhetsansvarig, Felicitas Rabiger Vannestål, 010-1575216, eller [felicitas.vannestal@medborgarskolan.se](mailto:felicitas.vannestal@medborgarskolan.se). Ange att du är medlem i Kryssarklubbens Uppsalakrets. Medborgarskolans kursutbud hittar du på <http://www.medborgarskolan.se>



## Hemsida och e-postlista

Uppsalakretsen har både en egen hemsida och utskick av påminnelser till klubb-aftnar etc via e-post. Hemsidan hittar man antingen via riksföreningens sida <http://www.sxk.se> eller direkt på <http://www.sxk.se/content/uppsalakretsen-2>. Påminnelser via e-post kommer inför varje programkväll och några andra tillfällen per år till alla som har anmält sin e-postadress till kretsen.

Både hemsidan och e-postlistan sköts av Jan Simonson, och vill du anmäla dig till listan är det honom du ska kontakta via [jan.simonson@sxk.se](mailto:jan.simonson@sxk.se).

## Läs Nytt från Uppsalakretsen på din skärm!

Om du inte längre vill få papperstidningen i brevlådan tre gånger om året ska du anmäla din postadress *och* e-postadress till redaktören, [per.nilson@comhem.se](mailto:per.nilson@comhem.se). Då får du i stället ett mejl varje gång som ett nytt nummer finns att läsa på hemsidan. Och kretsen sparar på papper och porto!

## SXK på YouTube

Kryssarklubben har en egen kanal på YouTube. Där finns filmer som t ex ”Segla vikingaskepp” eller ”Segla till Polen”, Seglarskolans tur över Nordsjön till Skottland och olika föredrag. Teman som ”Segla långsamt” och ”Segla lågbudget” och annat kul för båtfolk ligger där.

## Annonsera i Nytt från Uppsalakretsen

Nytt från Uppsalakretsen utkommer med tre nummer per år, i början av januari, april och oktober. Information om annonsering och annonspriser fås via [per.nilson@comhem.se](mailto:per.nilson@comhem.se). Kretsens medlemmar annonserar gratis om båtar, båtprylar etc.

*Nytt från Uppsalakretsen*, som utkommer i januari, april och oktober, är medlemsblad för Svenska Kryssarklubben, Uppsalakretsen

c/o Lennart Beckman

Henry Säldes väg 7

756 43 Uppsala

*e-post*: [uppsalakretsen@sxk.se](mailto:uppsalakretsen@sxk.se)    *hemsida*: [www.sxk.se](http://www.sxk.se), välj ”Kretsar”, ”Uppsalakretsen”  
*plusgiro*: 17 10 94-6

Ordförande: Lennart Beckman, [lennart@marlenuppsala.se](mailto:lennart@marlenuppsala.se)

Material till tidningen skickas till [per.nilson@comhem.se](mailto:per.nilson@comhem.se). Bilder som mejlas ska skickas som separata bifogade jpg-filer, ej infogade i dokument. Upplösning minst 300 dpi.

Carlssons Tryckeri, Uppsala 2017    [www.carlssonstryckeri.se](http://www.carlssonstryckeri.se)

Framsidan: Loch Lochy i kanalsystemet Caledonian Canal, Skottland. Foto Birgitta Silfverhielm.



# B

Avsändare:  
Svenska Kryssarklubben  
Uppsalakretsen  
c/o Lennart Beckman  
Henry Sälde's väg 7  
756 43 Uppsala



Örsundsbroeskader i gassande sommarsol maj 2017.  
Foto Ebbe Johnson.